

HDS-5/5m & HDS-7/7m

Кратко упътване за употреба



Функции на бутоните

Стрелкови Бутон

Активира маркера в режим карта. Натиснете стрелките нагоре, надолу, наляво или надясно за да преместите маркера.



ZOUT Отдалечава в режим Радар, Сонар и Карта.

ZIN Приближава в режим Радар, Сонар и Карта.

EXIT Натиснете за да се върнете на предходната страница, да изтриете данни или да затворите меню. Натискането на *Exit* в режим Карта , бързо ще превключи между показване на символа на лодката и последната позиция на маркера.

ENTER Натиснете за да запишете данни, да промените стойности и потвърдите команди в менюто; Действа и като бърз бутон за важни функции като записване на точка в позицията на маркера при режим карта.

MENU Дава достъп до функциите, налични на всяка страница.

PAGES Натиснете за да изберете страница (екран), или за да покажете и достъпите до меню приложения , като например списъка на точки и др. Натисни и задръж за да првключиш управлението на панелите и комбинираните станици (разделени екрани) .

WPT FIND Натиснете за да запаметите точка в текущата ви GPS позиция. Натиснете и задръжете за да търсите точки или бързо да достъпите до точки, пътища и следи.

LIGHT POWER Натиснете за да включите уреда, да превключите уреда в режим на готовност. Натиснете и задръжете за да изключите уреда.

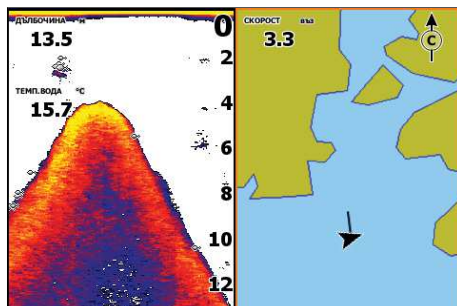
Записване на MOB точка (човек зад борда):

Натиснете **ZOUT** и **ZIN** бутони едновременно , за да създадете MOB точка в позицията на вашата лодка.

Начален екран

За да видите страницата:

1. От всяка страница натиснете **PAGES** за да отидете на Началния екран.
2. Изберете желаната страница.



За да настроите големината на панела на комбинираните страници:

1. От **Началния екран** , изберете желаната комбинирана страница и натиснете бутон **MENU**. Избирайки Сонар + Карта ще покаже комбинираната страница Сонар-Карта.
2. Изберете **Настрой размера на панела** и натиснете **ENTER**. Използвайте средковия бутон за да настроите размера на панела.



Забележка: Натиснете и задръжте бутон **PAGES** за да превключите активния панел, когато използвате комбинирани страници.

За да добавите данни на страницата:

1. За да добавите ли редактирате допълнителни данни, изберете желаната страница от началния екран и натиснете **MENU**.
2. Изберете **Редактирай допълнителни данни** и натиснете **ENTER**.
3. Когато страницата се отвори натиснете **ENTER** за да изберете данни или натиснете **MENU** за да отворите меню за редактиране на данни.



Режими на риболов

Подобрява работата на устройството чрез предоставяне на предварително зададени пакети от сонарни настройки, съобразени със специфичните условия за риболов.

Режим риболов	Дълб	Настройки	Палитра
Основен	≤ 300 м	50% скорост на импулса	Кафяво дъно / син фон
Плитка вода	≤ 20 м	75% скорост на импулса	Кафяво дъно / бял фон
Прясна вода	≤ 120 м	50% скорост на импулса	Кафяво дъно / бял фон
Дълбока вода	≥ 300 м	50% скорост на импулса	Тъмносин
Бавно влачене	≤ 120 м	50% скорост на импулса	Кафяво дъно / бял фон
Бързо влачене	≤ 120м	Lower chart speed	Кафяво дъно / бял фон
Чиста вода	≤ 120 м	50% скорост на импулса	Кафяво дъно / бял фон
Риболов на лед	≤ 120 м	Настройките са оптимизирани за намаляване на смущенията от други сонарни устройства.	

**Настройките на скоростта на импулса са показани като процент от максималната стойност. Стойностите на скоростта на импулса ще изглеждат различно на вашето у-во.*

Избор на режим на риболов:

1. Натиснете **MENU** два пъти.
2. Изберете *Сонар* и натиснете **ENTER**.
3. Маркирайте *Режим риболов* и натиснете **ENTER**.
4. Изберете желанния режим и натиснете **ENTER**.

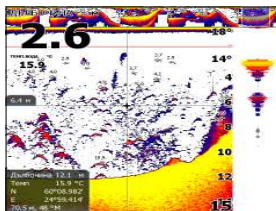
Екран Сонар - настройки/опции

За да регулирате чувствителността и цветността:

1. От страницата Сонар натиснете бутон **MENU**.
2. Изберете *Настрой* и натиснете **ENTER**.
3. Натиснете бутона нагоре/надолу за да изберете Чувствителност или Цветност. Натиснете бутона ляво/дясно за да настроите.

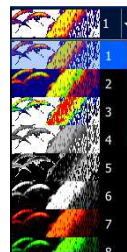
За да маркирате подводен обект с точка:

1. От страницата на Сонар, натиснете стрелковия бутон за да активирате маркера.
2. Използвайте стрелковия бутон за да центрирате маркера върху желания обект и натиснете **ENTER**.



За да изберете сонарната палитра:

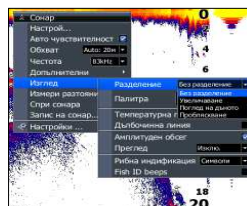
1. От екрана Сонар натиснете бутон **MENU**. Менюто ще се покаже.
2. Изберете *Изглед* и натиснете **ENTER**.
3. Изберете *Палитра* и натиснете **ENTER**.
4. Изберете желаната палитра и натиснете **ENTER**.



Екран Сонар - разделени екрани и опции

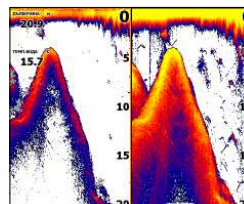
За да изберете разделение:

1. От екрана Сонар натиснете бутон **MENU**.
2. Изберете *Изглед* и натиснете **ENTER**.
3. Изберете *Разделение* за да отворите меню разделение .
4. Изберете желаното разделение и натиснете **ENTER**.



За да видите две честоти едновременно:

1. Натиснете **PAGES** за да отворите началния екран.
2. От началния екран, изберете *Сонар + Сонар* и натиснете **ENTER**.



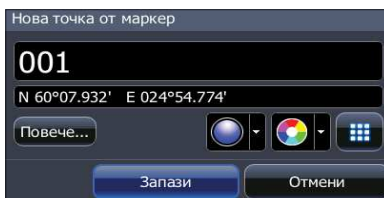
Точки

За да създадете точка в позицията в която се намирате:

1. Натиснете бутон **WPT/Find** за да създадете точка в която се намирате.

За да създадете точка в позицията на маркера при режим Карта:

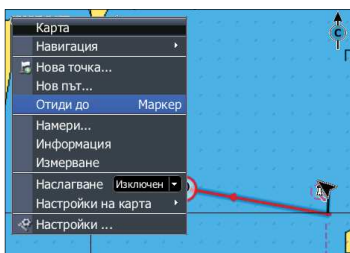
1. Поставете маркера върху картата, където искате да запаметите точка и натиснете **ENTER**.
2. Изберете *Запази* от меню Нова точка и натиснете **ENTER**.



Отиди до маркер / Отмени Навигация

За да отидете до маркера:

1. От екран Карта, наместете маркера на желаната позиция. Натиснете бутон **MENU**.
2. Изберете *Отиди до маркер* и натиснете **ENTER**.



За да отмените навигация:

1. От меню Карта натиснете *Навигация* и натиснете **ENTER**.
2. Изберете *Отмени* и натиснете **ENTER**.

Четец за MMC/SD карти

Използва се за допълнителни карти, софтуерни актуализации, прехвърляне на потребителски данни, за резервни копия на системата и др.

Уверете се че капака на четеща е винаги затворен, за да предотвратите попадането на влага в него. За да се предотврати повреда на четеща, бъдете внимателни когато поставяте картите.

