

**LOWRANCE**

**HOOK-3x**

Упътване за употреба

БЪЛГАРСКИ



**HOOK-3x**

[lowrance.com](http://lowrance.com)

# Въведение

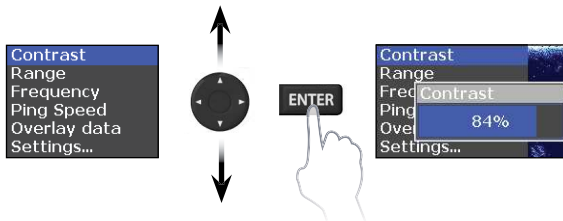
Бутони за управление	
	<b>Осветление/Захранване:</b> Настройва нивата на осветление, Вкл./Изкл. у-вото
	<b>Навигационен бутон:</b> управлява курсора и избраните елементи от менюто
	<b>ЧЕСТОТА:</b> променя честотата на сондата
	<b>MENU:</b> отваря настройки и меню на страница
	<b>ENTER:</b> завършва операции в менюто
	<b>Бутони -/+:</b> използват се за приближаване и отдалечаване

Първи стъпки	
<b>Вкл./Изкл. на у-вото</b>	За да вкл./изкл. у-вото, натиснете и задръжте бутона <b>Захранване</b> за 3 секунди.
<b>Настройка на осветлението на екрана</b>	Натиснете бутона <b>Осветление/Захранване</b> за да превключите нивата на осветеност. Това у-во има 11 нива на осветеност.
<b>Спиране на звука</b>	Изберете Аудио от меню настройки, за да вкл./изк. звука.

# Основни действия

## Достъп до опциите от менюто

Нав. бутон и бутон **ENTER** се използват за избор на опция от менюто и за отваряне на подменюта. Използвайте Нав. бутон за избор на опция от менюто и натиснете **ENTER**.



**Забележка:** Натиснете бутон **MENU**, за да излезете от менюто.

## Диалогови прозорци

Тези прозорци се използват за потребителско въвеждане и за предоставяне на информация до потребителя.

В зависимост от вида на въвеждането, се използват различни методи за потвърждение, отмяна или затваряне на прозореца.

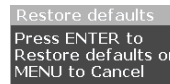


## Курсор

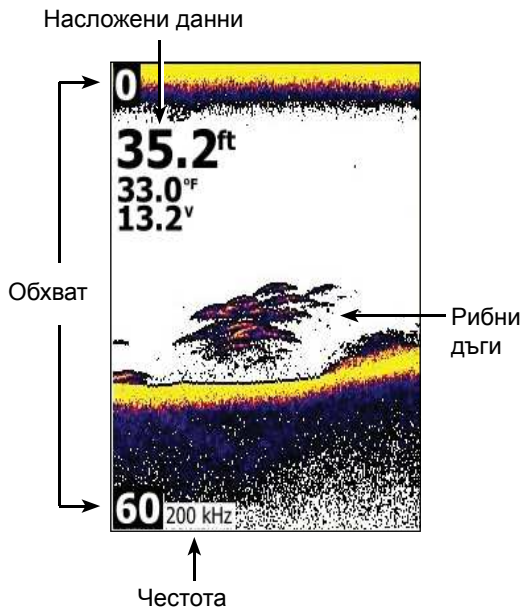
Навигационния бутон движи курсора по екрана.

## Възстанови фабрични

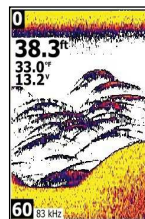
Възстановява фабричните опции и настройки на уреда.



# Работа със Сонар

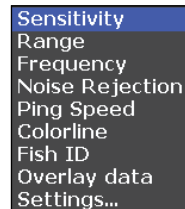


## Меню Сонар



Страница сонар

MENU



Меню сонар

## Чувствителност

Регулира нивото на детайли, показани на дисплея. Прекалено многото детайли може да претрупат дисплея. Ако чувствителността бъде намалена много, може да не бъдат показани желаните обекти.

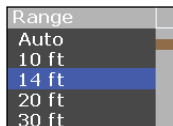
Чувствителност	
<b>Авто</b>	Настройка по подразбиране; работи добре при повечето условия и намалява нуждата от настройка.
<b>Ръчно</b>	Пълен контрол над настройките
<b>Регулиране</b>	Пълен контрол на чувств. в ръчен режим; ограничен контрол на чувств. в автоматичен режим

## Цветност

Разделя силните от слабите получени сигнали, което прави лесно за вас разграничаването на риба или структура от дъното. Силно отразените сигнали ще бъдат изобразени в широка ярко жълта зона, докато слабите сигнали ще бъдат в червеникаво-син цвят.

## Обхват

Избира дълбочината, която да се показва на екрана. Ако изберете твърде малка дълбочина за показване, устройството няма да има възможност да следи дъното.

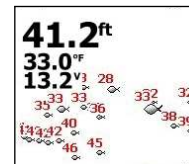


## Честота

Използва се за промяна на честотата на сондата. Това устройство поддържа следните честоти: 83 kHz, 200 kHz. Честотата също така може да бъде променена и чрез натискане на бутон честота.

## Риба ID

Показва отраженията на риби-те като символи, вместо дъги.



**Забележка:** Риба ID не е най точния метод за откриване на риби, защото някои плуващи обекти могат да бъдат разпознати като риби.

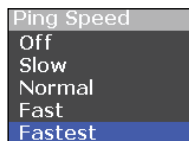
## Филтър шум

Използва прецизна обработка на сигнала, за наблюдения на шум върху дисплея (помпи, състояния на водата, запалване на двигателя и др.) и след това филтрира нежеланите сигнали.

## Скорост на пинг

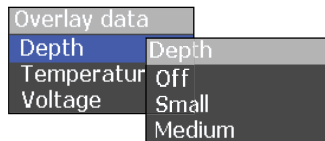
Управява скоростта на вълните които изпраща сондата във водата. Промяната на скоростта на вълните може да помогне за намаляването на смущенията от други сонди.

Скоростта на ехото по подразбиране е оптимизирана за повечето риболовни условия, така че корекциите са рядко необходими.



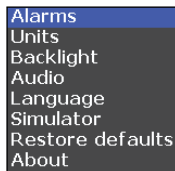
## Наслагване данни

Избира данни за наслагване на екрана, като дълбочина, температура и/или напрежение. Можете да изберете и размер на данните.



# Настройки

## Меню Настройки



## Аларми

Активира аларми и избор на праг на алармиране.

Аларми	
Дълбочина	Звучи аларма когато лодката навлиза в дълбочина над избрания праг.
Плитка вода	Звучи аларма когато лодката навлиза в дълбочина под избрания праг.
Слаба батерия	Звучи аларма когато напрежението падне под избрания праг

**За да зададете стойност за праг:**

1. Изберете Задай стойност.
2. Натиснете нав. бутона нагоре или надолу, за да настоят стойност.
3. Натиснете нав. бутона наляво/надясно, за да изберете предишно или следващо число.



## Мерни единици

Избира мерната единица, използвана за дълбочина и температура (Метричен или US стандарт).



## Осветление

Настройва яркостта на подсветката. Това устройство разполага с 11 нива на подсветка. Осветлението също може да се регулира, чрез почукване на бутон **ОСВЕТЛЕНИЕ/ЗАХРАНВАНЕ**.

## **Звук**

Включва и изключва звука.

## **Език**

Избира езика, на който да работи устройството. Устройството ще се рестартира когато езика бъде променен.

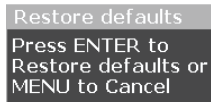
## **Симулатор**

Симулира сонарна дейност, давайки ви възможност да опознаете устройството, преди да го използвате на вода.



## **Възстанови фабрични**

Възстановява настройките в първоначалните фабрични настройки.



## **За устройството**

Показва информация за софтуера на устройството.



<b>HOOK-3x</b>	
<b>Основни</b>	
<b>Размери</b>	5.4" H (134 мм) x 6.8" W (174 мм); 6" H (152 мм) със стойката
<b>Дисплей</b>	(3.5" (8.9 мм) диагонал) 256 цвята TFT LCD
<b>Водоустойчивост Стандарт</b>	IPX7
<b>Осветление</b>	LED (11 нива)
<b>Мощност</b>	
<b>Мощност на излъчване</b>	100 W RMS
<b>Захранване</b>	12 V
<b>Волтаж</b>	10 до 17 V
<b>Тип Предпазител</b>	3-A Автомобилен
<b>Сонар</b>	
<b>Максимална Дълбочина</b>	800 ft (244 m)
<b>Честота на сонда</b>	83/200 kHz
<b>Макс. скорост</b>	70 mph
<b>Сонда</b>	83/200 kHz сонда
<b>Кабел на Сонда</b>	20 ft (6 m)



**LOWRANCE®**