

HDS-8m & HDS-10m

Кратко ръководство

Функционални бутони



HDS функционира в голяма степен като предишните продукти на Lowrance, но има някои промени, за да се улесни още работата с него. За повече подробности за характеристиките, споменати тук, вижте ръководството за потребителя.



Стрелкова клавиатура Активира маркера. Натиснете нагоре, надолу, наляво или надясно, за да придвижите маркера.

FlyWheel (колелце) Плъзгането на пръста ви по колелцето ви позволява да прелиствате менюта и да настройвате някои характеристики.

ZOUT Намалява мащаба на страниците Радар, Сонар и Карта.

ZIN Увеличава мащаба на страниците Радар, Сонар и Карта.

EXIT Натиснете за връщане към предишния екран, изчистване на данните и затваряне на менютата. Натискането на **Exit** върху страница Карта бързо ще превключи между изобразяване символа на лодка и последната позиция на маркера.

ENTER Натиснете за запазване на данните, промяна на стойностите и приемане на командите от менюто; действа също като бърз клавиш за важни функции като запазване на точка от маршрута в позицията на маркера на страница Карта.

MENU Достъп до възможностите, налични на всяка страница.

PAGES Натиснете за избор на страница (екран), която да се показва или за достъп до принадлежности като списък от точки от маршрута и астрономическа таблица. Натиснете и задръжте за превключване на контрола между панелите и комбинираните (с разделен екран) страници.

WPT FIND Натиснете, за да запазите точка в текущата ви GPS позиция. Натиснете и задръжте за да търсите точки и други интересни точки (POI) или бърз достъп до точки, пътища и трасета.

LIGHT POWER Натиснете за включване на уреда, настройка на фоновото осветление или поставяне на уреда в икономичен (стенд-бай) режим. Натиснете и задръжте за изключване на уреда.



Създаване на позиция Човек зад борда (MOB):

- Натиснете бутоните **ZOUT** и **ZIN** едновременно, за да създадете MOB точка от маршрута в позицията на вашата лодка.

Софтуерни клавиши

Софтуерните клавиши долу на екрана на страницата служат за бърза връзка към някои от функциите на блока, включително поставяне на точка от маршрута, команда Отиди до маркер, достъп до информация за екран POIs (Интересни точки), активиране на данни за прекомерност и опции за картиране.



Софтуерни клавиши на страница Карта

За достъп до функция на софтуерен клавиш, натиснете бутона под екранния софтуерен клавиш. Когато приключите с настройката или въвеждането на команда, натиснете отново бутона на софтуерния клавиш, за да затворите менюто.

Екран Страници

За да видите страницата:

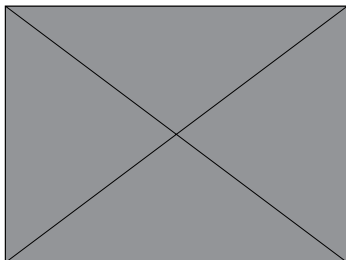
1. От всеки екран натиснете **PAGES** за достъп до екрана Страници.
2. Изберете показването на страницата. Карта / информация ще покаже комбинирана страница карта и информация.

За настройка размера на панелите в комбинирана страница:

1. От екран Страници изберете опцията Комбинирана страница, която искате да видите, натиснете бутона **MENU**. Изберете *Настрой размера на панела*. Изберете екранния бутон за настройка размера на панела.

За добавяне на слой с данни или индикатор към страницата:

1. От екран Страници изберете страницата, която искате да добавите или редактирате изобразяване на данни, натиснете бутон **MENU**. Изберете *Вкарай данни за прекомерност*.
2. Когато страницата се появи, натиснете **ENTER**, за да добавите данни или **MENU** за достъп до опциите, или следвайте инструкциите върху екрана.



Слот за MMC / SD карти

Вратата на слота за карти се затвора с магнит. Поставайте MMC картата внимателно. Силният натиск ще повреди картата. Убедете се, че вратата на слота за MMC карти винаги е затворена, за предотвратяване овлажняването на уреда. Десният слот за карти има по-висока скорост на връзката и трябва да се използва първи. Десният слот за карти е съвместим с MMC+ карти, предлагащи по-висока скорост на връзката за по-бърз обмен на данни.



Точки от маршрута

За създаване на Точка от маршрута в текущата позиция:

1. Натиснете бутона **WPT/Find**, за да създадете точка от маршрута в текущата ви позиция.

За създаване на Точка от маршрута в позицията на маркера на страница Карта:

1. Поставете маркера на страница Карта на мястото, където искате да се постави точка, натиснете софтуерен клавиш **Нова точка**. Появява се меню Нова точка.
2. Изберете **Запази** от меню Нова точка.



Отиди до маркер / отмяна навигация

За навигация към Интересна точка от страница Карта:

1. От страница Карта центрирайте маркера върху интересна точка, натиснете софтуерен клавиш **Отиди до маркер**. Блокът ще създаде навигационен път с права линия към позицията на маркера на страница Карта.

За спиране на навигация към Интересна точка или всяка друга цел:

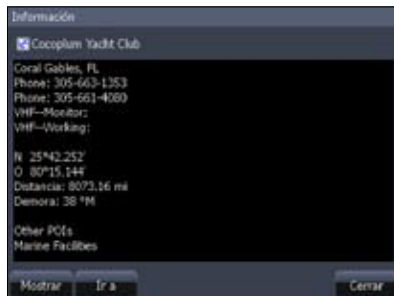
1. От страница Карта натиснете софтуерен клавиш **Отмяна на навигацията**.



Информация Карта POI (интересна точка)

За да видите информация за POI (интересна точка) от страница Карта:

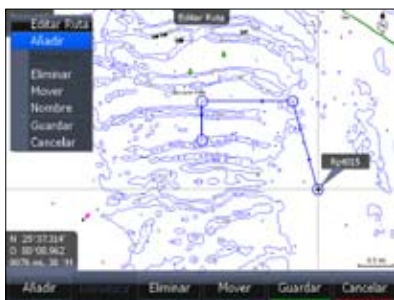
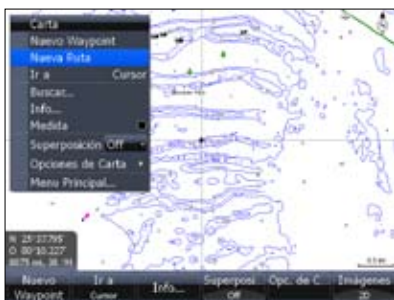
1. Изберете една POI (интересна точка) на страница Карта с маркера. Ще се появи идентификатор на точката. Натиснете софтуерен клавиш **Информация**. Ще се появи екран Информация за картата.
2. За да видите допълнителна информация за точката, изберете **Детайли**. Ще се появи информационен екран.



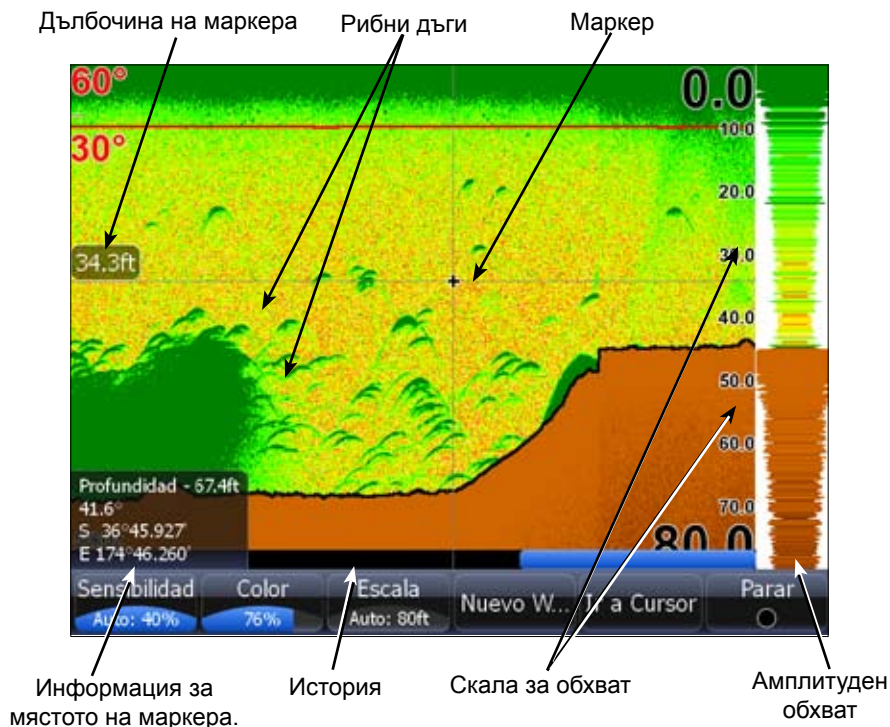
Пътища

За да създадете път, докато сте в режим Карта:

1. Натиснете бутон **MENU** и изберете **Нов път** от меню Карта. Натиснете **ENTER**.
2. Следвайте инструкциите от екрана.
3. Натиснете бутон **MENU**, за да отворите меню Редактирай пътя. Изберете **Запази** и натиснете **ENTER**. Пътят ще се запази в екран Пътища.
4. От екран Пътища осветете пътя и изберете **Старт**. Ще се появи кутия със съобщение Старт път, изберете или **Напред** или **Назад**.



Сонар: (Наличен само при връзка със сонар или блок сонар/GPS през етернет кабел.)



ЗАБЕЛЕЖКА:



За настройка на Чувствителност:

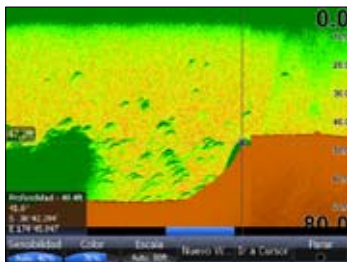
1. От страницата Сонар натиснете софтуерния клавиш **Чувствителност**. Върху екрана ще се появи софтуерен клавиш за настройка на Чувствителност. Използвайте лявата и дясна стрелка от стрелковата клавиатура за настройване.

За настройка на Цветност:

1. От страницата Сонар натиснете софтуерния клавиш **Цветност**. Върху екрана ще се появи софтуерен клавиш за настройка на Цветността. Използвайте лявата и дясна стрелка от стрелковата клавиатура за настройване.

За отбелязване на подводен обект с Точка:

1. От страница Сонар натиснете стрелковата клавиатура, за да активирате маркера. Използвайте стрелковата клавиатура, за да центрирате маркера над подводния обект, натиснете **ENTER**. В страница Сонар ще се създаде точка от маршрута в позицията на маркера. Точката може да се види или на екран Точки или на страница Карта.



За избор на палитра за страница Сонар:

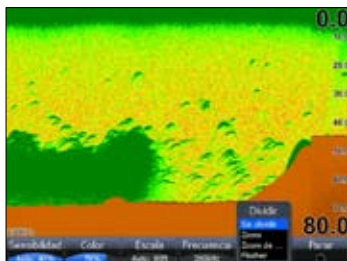
1. От страницата Сонар натиснете бутона **MENU**. Появява се меню Сонар. Изберете *Изглед* в меню Сонар и отворете подменю Изглед.
2. От подменю Изглед изберете *Палитра*. Меню Палитра има 12 категории сонарни екрани, включително чернобяло, нощно виждане и виждане на лед.



Страница Сонар опции за Разделен екран

За да изберете увеличаване, дъно или проблясване:

1. От страницата Сонар натиснете софтуерния клавиш **Разделяне/ без разделяне**. Ще се появи меню за опции Разделен екран. Опциите за разделяне са: *Без разделяне, Увеличаване, Дъно и Проблясване*.



За да виждате и контролирате две честоти едновременно:

1. Натиснете **PAGES** за достъп до екрана Страници. От екран Страници опции на Сонара изберете комбинираните страници + *Сонар*.

